

Sekcja 1. OPIS PRODUKTU

WKRĘT SAMOWIERCĄCY Z ALUMINIOWĄ PODKŁADKĄ EPDM DO MOCOWANIA PŁYT WARSTWOWYCH DO PODŁOŻA STALOWEGO – WSW-12

Wkręt samowiercący do mocowania płyt warstwowych WSW-12 wykonany jest ze stali węglowej utwardzonej powierzchniowo w powłoce ceramicznej SQ Ceramic. Wkręt posiada łeb sześciokątny typu SW, trzpień z gwintem do stali, ostrze wykonane w kształcie wiertła, podkładkę aluminiową z uszczelniającym EPDM oraz gwint podporowy pod główką.

Wkręty są stosowane do mocowania płyt warstwowych do podłoża stalowego grubości $\Sigma t_i \leq 12$ mm.

Zastosowanie:

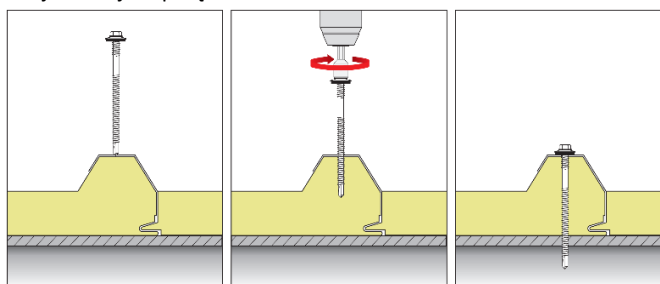
- do mocowania płyt warstwowych do podłoża stalowego
- do mocowania płyt warstwowych ściennych w układzie pionowym i poziomym
- do mocowania płyt warstwowych dachowych
- do montażu powierzchniowego (montaż widoczny)
- do montażu w zamku płyty (montaż ukryty)



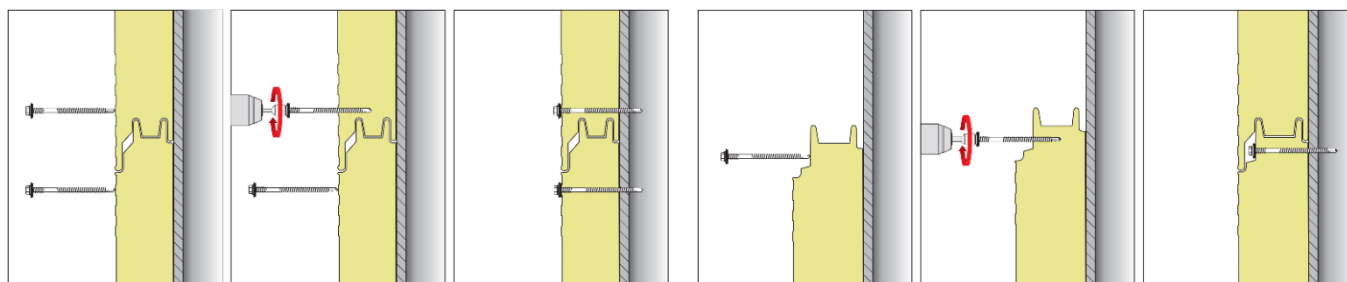
Wkręty samowiercące posiadają Europejską Ocenę Techniczną: ETA-16/0444

Sekcja 2. SPOSÓB MONTAŻU

1. Stosowane mogą być wyłącznie oryginalne wkręty samowiercące dostarczone przez producenta
2. Przed rozpoczęciem montażu należy rozpoznać podłoże, jego grubość oraz warunki środowiskowe (wyrażone w kategoriach korozyjności), a następnie dobrać wkręty, które spełniają powyższe kryteria
3. Należy prawidłowo dobrać typ wkręta, jego długość oraz zdolność przewiercania zależną od sumy grubości łączonych elementów
4. Zdolność przewiercenia dla każdego wkręta podana jest w dedykowanej Karcie Technicznej oraz w Europejskiej Ocenie Technicznej i oznacza sumę grubości łączonych elementów
5. Należy ustawić optymalne obroty podczas wkręcania (max. 1800 obr./min), zbyt duże obroty mogą powodować palenie się wiertła i brak możliwości poprawnego zamocowania
6. Montaż wkrętów powinien być prowadzony zawsze prostopadle do powierzchni podłoża
7. Należy prawidłowo docisnąć podkładkę, gdyż w przypadku zbyt mocnego lub słabego dociśnięcia, możliwe są nieszczelności, co może skutkować występowaniem korozji w miejscu połączenia



Montaż powierzchniowy płyty warstwowej dachowej (dobór długości wkręta powinien uwzględniać wysokość górnej fali mocowanej płyty)

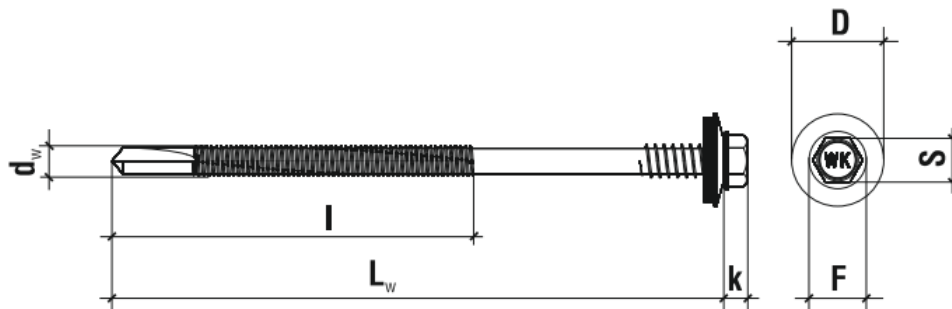


Montaż powierzchniowy płyty warstwowej ściennej – montaż widoczny

Montaż płyty warstwowej ściennej w zamku – montaż ukryty (dobór długości wkręta powinien uwzględniać wysokość zamka mocowanej płyty)

KARTA TECHNICZNA PRODUKTU – WSW-12

Sekcja 3. DANE TECHNICZNE



PARAMETRY TECHNICZNE		
Parametr	Jednostka	Wartość
Średnica wkręta	d_w [mm]	5,5
Zdolność przewiercania	Σt_i [mm]	≤ 12
Rozmiar klucza	S [mm]	SW-8
Wysokość łba	k [mm]	5,4
Średnica kołnierza łba	F [mm]	10,5
Długość wiertła	[mm]	19,0
Materiał wkręta	-	stal węglowa
Powłoka ochronna	-	powłoka SQ Ceramic
Podkładka EPDM	D [mm]	aluminiowa A19
Lakier wg palety RAL	-	min. 60 μm
Materiał podłoża	-	stal \geq S235JR
Europejska Ocena Techniczna	-	ETA-16/0444

PARAMETRY MONTAŻOWE		
Parametr	Jednostka	Wartość
Średnica wkręta	d_w [mm]	5,5
Średnica gwintu podporowego	d_p [mm]	6,3
Średnica otworu w podłożu	d_o [mm]	-
Min. głębokość otworu w podłożu	h_o [mm]	-
Głębokość zakotwienia	h_{eff} [mm]	przelotowo
Min. grubość podłoża	h_{min} [mm]	4,0
Min. rozstaw wkrętów	s_{min} [mm]	50
Min. odległość od krawędzi	c_{min} [mm]	25

PARAMETRY WYTRZYMAŁOŚCIOWE						
Nośność charakterystyczna na wrywanie/ścianianie [kN]						
Grubość podłoża [mm]	Grubość blachy okładziny płyty [mm]					
	0,40	0,50	0,63	0,75	0,88	1,00
4,00 ÷ 11,00	1,83/0,83	3,17/1,33	4,04/1,62	4,64/1,91	4,64/1,91	4,64/1,91

*Zaleca się częściowy współczynnik bezpieczeństwa równy 1,33

TABELA DOBORU					
WSW-12 (powłoka SQ Ceramic)	WSW-12-RAL* (powłoka SQ Ceramic + RAL)	Wymiar wkręta	Zakres grubości mocowanej płyty	Długość gwintu z wiertłem	Ilość sztuk w opakowaniu
		$d_w \times L_w$ [mm]	[mm]	l [mm]	[szt.]
WSW-12-55095-A19	WSW-12-55095-A19-RAL	5,5 x 95	50-65	50	100
WSW-12-55115-A19	WSW-12-55115-A19-RAL	5,5 x 115	70-85	50	100
WSW-12-55135-A19	WSW-12-55135-A19-RAL	5,5 x 135	70-105	70	100
WSW-12-55155-A19	WSW-12-55155-A19-RAL	5,5 x 155	90-125	70	100
WSW-12-55175-A19	WSW-12-55175-A19-RAL	5,5 x 175	110-145	70	100
WSW-12-55195-A19	WSW-12-55195-A19-RAL	5,5 x 195	130-165	70	100
WSW-12-55235-A19	WSW-12-55235-A19-RAL	5,5 x 235	170-205	70	100
WSW-12-55285-A19	WSW-12-55285-A19-RAL	5,5 x 285	220-255	70	100

*Wkręt dostępny na zapytanie i zamówienie

Sekcja 4. UWAGI

1. Wszystkie wcześniejsze wersje niniejszej Karty Technicznej tracą ważność
2. Dane zamieszczone w niniejszej Karcie Technicznej Produktu są zgodne z obecnym stanem wiedzy i zostały podane w dobrej wierze. W przypadku niezastosowania się do zaleceń sposobu stosowania i montażu produktu firma KLIMAS Sp. z o. o. nie ponosi odpowiedzialności za poprawność i jakość wykonanego połączenia